

BELMASH

RU

Инструкция по установке и эксплуатации

ЕАЭС



**Диск
заточной
BELMASH GDW100**

УВАЖАЕМЫЙ ПОКУПАТЕЛЬ

Благодарим за доверие, которое Вы оказали, выбрав диск заточной BELMASH GDW100, далее «диск», «изделие». Настоящая инструкция устанавливает правила безопасной эксплуатации диска. В ней Вы найдёте все указания, выполнение которых обеспечит безопасное использование изделия и длительный срок службы.

В связи с постоянным техническим совершенствованием конструкции изделия, возможны некоторые отличия между приобретенным Вами диском и сведениями, приведенными в данной инструкции, не влияющие на его основные технические параметры и эксплуатационную надежность.

Приятной Вам работы.

1. ОБЩИЕ СВЕДЕНИЯ

Диск предназначен для затачивания лезвий строгальных ножей, резцов, стамесок, сверл, концевых фрез и т. п. на заточном станке BELMASH GC-650. Применяется для сухого реза. Изготовлен из белого электрокарунда, тип 5, с односторонней выточкой (чашечный).

Диск предназначен для эксплуатации в условиях отсутствия прямого воздействия атмосферных осадков, прямых солнечных лучей, окружающей температуры от +5°C до +40°C, относительной влажности воздуха не более 80% (при t=25°C).

Размеры изделия представлены на рисунке 1.

Диск соответствует требованиям технического регламента ТР ТС 010/2011 «О безопасности машин и оборудования».

2. ОСНОВНЫЕ ПАРАМЕТРЫ И ТЕХНИЧЕСКИЕ ХАРАКТЕРИСТИКИ

Диаметр заточного диска	150 мм
Толщина заточного диска	40 мм
Посадочный диаметр заточного диска	12,7 мм
Тип	5
Вид абразива	электрокарунд белый
Зернистость	100 grit
Частота вращения (max)	3200 об./мин.
Скорость (max)	25 м/с
Размер упаковки	160×160×50 мм
Масса нетто/брутто	1,23/1,55 кг

3. КОМПЛЕКТ ПОСТАВКИ

Диск заточной	1 шт.
Упаковка	1 шт.
Инструкция	1 шт.

4. РАЗМЕРЫ ДИСКА

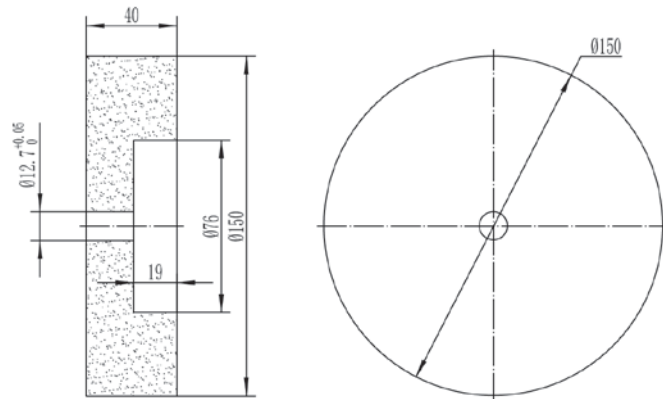


Рисунок 1. Размеры заточного диска

5. ТЕХНИКА БЕЗОПАСНОСТИ

При работе с диском должны выполняться действующие правила техники безопасности к заточному станку, а также другие утвержденные правила охраны труда и промышленной гигиены.

Данное изделие разработано для использования только строго по назначению (п. 1).

Перед эксплуатацией проверьте диск на наличие повреждений и трещин, правильность установки и надежность фиксации.

Крепление диска должно быть надежным, исключающим самопроизвольное ослабление в процессе работы.

Запрещается устанавливать диск на станки, не адаптированные для данного типоразмера оснастки.

При работе используйте индивидуальные средства защиты органов зрения, дыхания, слуха.

Исключите опасность повреждений при проведении технического обслуживания. Используйте перчатки.

Содержите диск в чистоте.

6. УСТАНОВКА

Перед установкой диска убедитесь, что станок отключен от источника питания.

Когда заточной диск изнашивается, повреждается или становится тоньше на 6,5 мм от начального размера, его необходимо заменить.

Снимите кронштейн заточного блока и кожух заточного диска со станка. Открутите винт в центре заточного диска, поднимите диск, фланец и винт вверх и снимите со шпинделя электродвигателя. Установите новый заточной диск (рис. 2).

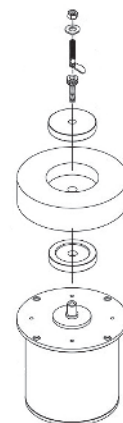


Рисунок 2. Крепление заточного диска

7. ПРАВКА ЗАТОЧНОГО ДИСКА

При работе поверхность заточного диска будет «забиваться». В этом случае диск необходимо очистить и выровнять. Целью правки диска является удаление загрязнений и выравнивание поверхности.

Для очистки вы можете использовать правильный брусок. Аккуратно прижимайте его к вращающейся поверхности точильного диска до достижения необходимого результата.

Самым безопасным методом зачистки точильного диска является использование алмазного инструмента, рис. 3.

Опустите стол так, чтобы диск был примерно на 6,5 мм выше поверхности стола, затем убедитесь, что верхняя поверхность заточного диска параллельна рабочему столу.

Разместите алмазный карандаш в держатель, чтобы его наконечник был в стороне от заточного диска и немного ниже его уровня, затем включите станок.

Медленно перемещайте инструмент вдоль заточного диска и возвращайтесь на исходную позицию.

Несколько легких проходов при правке дадут лучший результат.

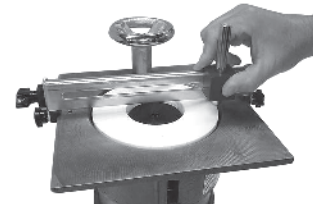


Рисунок 3.

8. ТРАНСПОРТИРОВКА И ХРАНЕНИЕ

Диск упакован в соответствии с требованиями действующей нормативной и технической документации на его изготовление и поставку. Упакованный диск может транспортироваться авиационным, железнодорожным, морским, речным и автомобильным транспортом.

При постановке станка заточного на длительное хранение необходимо демонтировать диск, очистить его от отходов и загрязнений.

Хранить изделие следует в отопляемом сухом проветриваемом помещении с оптимальной температурой +18...+22°C и относительной влажностью воздуха 45-65%. Запрещено хранить диск ближе 1 м от нагревательных приборов, холодных, влажных стен, окон, дверей, на полу. Запрещено подвергать диск воздействию прямых солнечных лучей.

9. УТИЛИЗАЦИЯ И ЗАЩИТА ОКРУЖАЮЩЕЙ СРЕДЫ

Диск, его упаковка и инструкция подлежат вторичной переработке - рециклированию.

Данное изделие изготовлено из безопасных для окружающей среды и здоровья человека материалов и веществ. При прекращении использования (истечении срока службы) и непригодности к дальнейшей эксплуатации, диск подлежит переработке. Для утилизации изделия используют дробление до 3 мм. Следующим этапом проходит термический нагрев для удаления клеевых включений (связки). После чего материал можно использовать повторно.

Завод изготовитель и поставщик не несут ответственности в случае поломки в результате неправильного или непредусмотренного применения, некорректной установки, модификации, пренебрежительного обращения, ситуаций, вызванных действиями третьих лиц или форс-мажорных обстоятельств.

Взаимоотношения между потребителем и изготовителем при выявленных неисправностях изделия осуществляются в соответствии с Законом «О защите прав потребителей».

Дата выпуска _____ Партия № 1 Отметка ОТК _____

Срок хранения не ограничен.

Средний срок службы изделия не менее 1 года (при нормальной эксплуатации и регулярном обслуживании).

Дата продажи _____

Поставщик: ООО «БЕЛМАШ»

Адрес: 129626, РФ, г. Москва, проспект Мира, 104

www.belmash.ru

Производитель: Кингдао Топлине Имп. & Эксп. Со., ЛТД, Китай