



ТРУБОГИБ РУЧНОЙ ГИДРАВЛИЧЕСКИЙ

НАЗНАЧЕНИЕ

Трубогиб гидравлический с ручным приводом предназначен для холодной гибки стальных водопроводных труб, соответствующих ГОСТ 3262-75 в диапазоне 1/2–3", при температуре воздуха рабочей среды от -10 до +40 °С.

ТЕХНИЧЕСКИЕ ХАРАКТЕРИСТИКИ

Рабочий элемент трубогиба - стационарный гидравлический насос с гидроцилиндром в сборе.

УСТРОЙСТВО И ПРИНЦИП РАБОТЫ

Трубогиб состоит из траверсы в сборе с закрепленным на опорной плите гидроцилиндром с развиваемым усилием 12-15 тонн, со встроенным плунжерным ручным насосом. На окончательный шток гидроцилиндра надевается насадка с ручьем соответствующего размера. На щеке траверсы просверлены парные отверстия (справа и слева) для крепления опорных роликов с осью, которые служат опорой для изгибаемой трубы. Труба, установленная между опорными роликами и трубогибной насадкой, гнется за счет перемещения поршня гидроцилиндра. Возврат поршня после гибки трубы в исходное положение производится после сброса давления, под действием ручной силы.

ПОДГОТОВКА К РАБОТЕ

Проверить наличие масла в гидроцилиндре, в случае отсутствия залить масло через пробку. В качестве рабочей жидкости используется минеральное гидравлическое масло а также другие масла с вязкостью 135-165 сСм при температуре +40 °С класса чистоты по ГОСТ 17216-71.

Удалить воздух из гидросистемы. Для этого: при закрытой сливной пробке выдвинуть поршень на полный ход, совершая качательные движения рукояткой гидроцилиндра. Открыть пробку и вернуть поршень в исходное положение. Повторить операцию 2 раза.

Плавное без рывков движение поршня свидетельствует об отсутствии воздуха в рабочей полости гидроцилиндра.

ПОРЯДОК РАБОТЫ

Собрать трубогиб и установить его в рабочее положение на стационарной рабочей площадке или плите, исключающей падение трубогиба. В рабочем пространстве при этом не должно находиться никаких лишних предметов и инструмента. На месте проведения работ должен находиться только персонал, непосредственно занятый ведением работ на рабочем месте. Персонал, не прошедший инструктаж по технике безопасности и правилам эксплуатации трубогиба, к работе не допускается. Подобрать необходимую трубогибную насадку, исходя из наружного диаметра изгибаемой трубы и руководствуясь паспортными данными.

▲ ВНИМАНИЕ

В случае, если труба не соответствует размеру трубной насадки, так и деформация изгибаемой трубы и закусывание кромок, что также приводит к поломке рабочих деталей трубогиба.

Установить подобранную трубную насадку на шток гидроцилиндра. Подготовить изгибаемую трубу. В случае, если гнется короткий отрезок трубы, проверить длину отрезка. Концы изгибаемой трубы должны выходить за опорные ролики с каждой стороны, на расстояние не менее 35-40% от длины трубы. В случае несоблюдения этого условия возможен срыв трубы с опорного ролика и причинение телесных повреждений работающему персоналу.

Плоскости трубы, непосредственно касающиеся опорных роликов и трубогибной насадки, смазать консистентной смазкой. Уложить трубу на трубогибную насадку и установить опорные ролики с осями в соответствующие отверстия щек траверсы. При этом крайние отверстия соответствуют крайним размерам насадок. А остальные устанавливаются по порядку: чем больше насадка, тем дальше должны располагаться ролики.

Производить качательные движения рукояткой гидроцилиндра, произвести гибку трубы на необходимый угол изгиба.

После гибки снять изогнутую трубу, для чего вынуть оси и снять опорные ролики.

Шток гидроцилиндра вернуть в исходное положение, для чего отвернуть пробку на 1,5-2 оборота и дожать шток гидроцилиндра рукой.

Очистить трубогиб от загрязнений и подготовить к следующему циклу гибки.

ПРАВИЛА ХРАНЕНИЯ И ТЕХНИЧЕСКОЕ ОБСЛУЖИВАНИЕ

Техническое обслуживание необходимо для поддержания изделия в постоянной технической исправности. Технический уход включает его визуальный осмотр: проверяется качество затяжки резьбовых соединений, проверяется состояние рабочей поверхности штока. Царапины, сколы и другие дефекты поверхности не допускаются. Первую смену гидравлической жидкости произвести через 50 часов работы. При длительных перерывах в работе, свыше 4 месяцев произвести консервацию изделия в следующем порядке: очистить изделие от пыли и грязи, протереть насухо от влаги, наружные поверхности изделия покрыть консервационной смазкой К-17. Хранить в закрытом неотапливаемом помещении, влажность воздуха не должна превышать 70%.

Оборудование должно перевозиться в собранном виде в упаковке, предотвращающей механические или иные повреждения и защищающей от неблагоприятного воздействия окружающей среды.

ГАРАНТИЙНЫЕ ОБЯЗАТЕЛЬСТВА

1. Настоящая гарантия не ограничивает законных прав потребителей, предоставленных им действующим законодательством РФ.
2. Гарантийные обязательства распространяются только на неисправности, выявленные в течение гарантийного срока и обусловленные производственными и конструктивными факторами.

Характеристика трубогибов				
Тип трубогиба	43078-08_z01	43078-08-K_z01	43078-12_z01	43078-16_z01
Усилие, т	8	8	12	16
Угол изгиба, град.	90	90	90	90
Комплект насадок, дюйм	1/2, 3/4, 1	1/2, 3/4, 1	1/2, 3/4, 1, 1 1/4, 1 1/2, 2	1/2, 3/4, 1, 1 1/4, 1 1/2, 2, 2 1/2, 3.
Упаковка	коробка	кейс	коробка	коробка
Масса, кг	20	21	32	60

Характеристика сменных насадок								
Размер насадки, дюйм	1/2	3/4	1	1-1/4	1-1/2	2	2-1/2	3
Радиус изгиба трубы, мм	65-75	80-95	100-128	130-143	143-150	180-195	260-288	300-340
Наружный диаметр трубы, мм	21,3	26,8	33,5	42,3	48	60	75,5	88,5

Неисправность	Вероятная причина	Способ устранения
Не выходит шток гидроцилиндра	Отсутствие масла	Долить масло
Рукоятка гидроцилиндра произвольно поднимается, шток не создает усилие	Попадание воздуха в гидросистему	Открыть пробку, поднять рукоятку до упора вверх и резким движением опустить в нижнее положение, при необходимости повторить
Течь гидравлической жидкости между поршнем и корпусом	Изношены или повреждены уплотнения	Заменить уплотнения
Появление свободного хода рукоятки	1. Наличие воздуха в гидросистеме. 2. В баке недостаточно гидравлической жидкости	1. Удалить воздух из системы 2. Долить гидравлическую жидкость

3. Срок службы 10 лет со дня продажи.
4. Неисправные узлы инструментов в течение гарантийного срока ремонтируются или заменяются новыми. Решение о целесообразности их замены или ремонта остается за специализированным сервисным центром. Заменяемые детали переходят в собственность службы сервиса.
5. Срок гарантии составляет 12 месяцев со дня продажи.
6. Гарантийный ремонт не осуществляется в следующих случаях:

- при использовании оборудования не по назначению, указанному в руководстве по эксплуатации;
- при механических повреждениях оборудования;
- при возникновении неисправности из-за действия непреодолимой силы, а также из-за неблагоприятных атмосферных или иных внешних воздействий на изделие, таких как дождь, снег, повышенная влажность, нагрев, агрессивные среды и др.;
- при естественном износе оборудования (полная выработка ресурса, сильное внутреннее или внешнее загрязнение, ржавчина);
- при возникновении повреждений из-за несоблюдения предусмотренных руководством условий эксплуатации;
- при попадании в оборудование посторонних предметов, например, песка, камней, материалов или непредусмотренных жидкостей;
- при повреждении изделия вследствие несоблюдения правил хранения, указанных в руководстве по эксплуатации;
- после попыток самостоятельного вскрытия, ремонта, внесения конструктивных изменений;
- при повреждении изделия из-за неправильной транспортировки. Оборудование должно перевозиться в собранном виде в упаковке, предотвращающей механические или иные повреждения и защищающей от неблагоприятного воздействия окружающей среды.

МЕРЫ БЕЗОПАСНОСТИ

При работе необходимо:

- надежно крепить опорные ролики и трубогибную насадку;
- устанавливать ролики и трубогибные насадки соответствующего диаметру изгиба трубы.

Запрещается:

- эксплуатировать неисправный трубогиб;
- производить подтяжку соединений при наличии давления в гидросистеме;
- эксплуатировать трубогиб с использованием гидравлической жидкости неизвестной марки и чистоты;
- эксплуатировать трубогиб для гибки труб большего диаметра, чем указано в технических характеристиках;
- наносить удары по трубогибу;
- подвергать загрязнению и вносить изменения в конструкцию;
- эксплуатировать трубогиб персоналу, не прошедшему обучение.

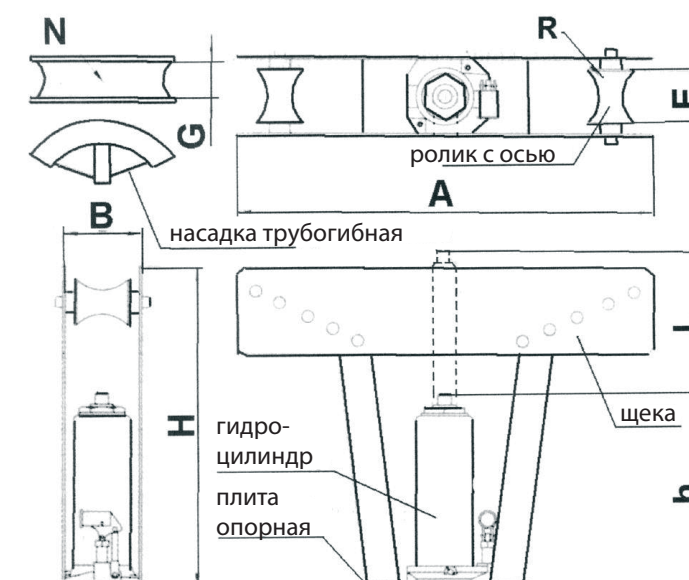
КОМПЛЕКТ ПОСТАВКИ

1. Комплект трубогибных насадок 1 шт.
2. Траверса в сборе с гидроцилиндром 1 шт.
3. Ролик с осью 2 шт.
4. Рукоятка 1 шт.
5. Паспорт 1 шт.

АО «ЗУБР ОВК»

141002, Московская область, г. Мытищи 2, а/я 36

МАТЕРИАЛ: СТАЛЬ. ГАРАНТИЯ: 1 ГОД. СРОК ГОДНОСТИ: 5 ЛЕТ. ТРАНСПОРТИРОВКУ И ХРАНЕНИЕ ОСУЩЕСТВЛЯТЬ В ОТГРУЗОЧНОЙ ТАРЕ. СОДЕРЖИТЕ ТРУБОГИБ В ЧИСТОТЕ. ИЗБЕГАЙТЕ ВОЗДЕЙСТВИЯ ВЛАГИ. ПРИ ПОПАДАНИИ ВЛАГИ ТЩАТЕЛЬНО ПРОТРИТЕ СУХОЙ ГЛАДКОЙ ТКАНЬЮ ВСЕ ДЕТАЛИ ТРУБОГИБА. УТИЛИЗИРОВАТЬ В СООТВЕТСТВИИ С МАТЕРИАЛОМ ИЗДЕЛИЯ. ИЗГОТОВЛЕНО «KRAFTOOL I/E GMBH» 71034, ГЕРМАНИЯ, БЕБЛИНГЕН, ОТТО-ЛИЛИЕНТАЛЬ 25 В КНР (KRAFTOOL I/E GMBH OTTO-LILIENHAL-STR. 25, 71034 VÖBLINGEN, DEUTSCHLAND). УПОЛНОМОЧЕННАЯ ОРГАНИЗАЦИЯ ПО ВОПРОСАМ КАЧЕСТВА НА ТЕРРИТОРИИ РФ АО «ЗУБР ОВК» 141002 МОСКОВСКАЯ ОБЛ., Г. МЫТИЩИ-2, А/Я 36



ГАРАНТИЙНЫЙ ТАЛОН

Наименование	Трубогиб гидравлический вертикальный
Артикул	
Дата покупки	« ____ » _____ 20__ г.
Торговая организация, ее адрес	_____ _____ _____ _____ _____ (подпись продавца) / _____ / (М.П.)
Прибор получен в исправном состоянии и в полной комплектации. Претензий к внешнему виду не имею. С условиями проведения гарантийного обслуживания ознакомлен(а).	
210580	« ____ » _____ 20__ г. _____ _____ (подпись покупателя)