

Не допускайте детей и лиц, незнакомых с правилами эксплуатации и требованиями настоящей инструкции, к каким-либо операциям и работе с изделием.

Перед каждым применением проводите осмотр изделия.

Используйте только исправное изделие.

Во время работы держите горелку далеко от легковоспламеняющихся предметов и открытых частей тела.

## ВНИМАНИЕ

При использовании изделия всегда соблюдайте повышенную осторожность.

Будьте осторожны, газ бутан огнеопасен.

Пламя паяльника не заметно в солнечных лучах, будьте максимально осторожны.

Паяльник рекомендуется использовать при температуре окружающей среды не выше 50 °С.

## ЗАПРЕЩАЕТСЯ:

- Касаться нагретым жалом легковоспламеняющихся предметов, кожи человека, животных.
- Заточивать жало абразивным инструментом.
- Ронять инструмент и допускать попадание влаги на него.
- Прикасаться к нагревательному элементу во время работы.
- Оставлять включенный паяльник без присмотра.

## Рекомендации по хранению, транспортировке и утилизации

Оберегайте инструмент от падений и ударов. При транспортировке и хранении инструмент необходимо оберегать от термических, химических и механических воздействий, а также от повышенной влажности и

загрязнения. Изделие может транспортироваться всеми видами закрытого транспорта в соответствии с правилами перевозок, действующими для каждого вида транспорта.

Размещение и крепление транспортировочной тары с упакованным изделием в транспортных средствах должны обеспечивать устойчивое положение и отсутствие возможности перемещения при перевозке.

Изделие следует хранить и транспортировать в индивидуальной упаковке при температуре от +5 до +35 °С и относительной влажности <85% (при температуре +25 °С). Допустимая температура при хранении: от -25 до +40 °С. Не утилизировать с бытовыми отходами.

## Гарантийные обязательства

Настоящая гарантия не ограничивает законных прав потребителей, предоставленных ему действующим законодательством РФ. Срок службы изделия составляет 5 лет. Гарантийный срок на изделие – 12 месяцев с даты продажи. Гарантия не распространяется на расходные материалы и насадки.

Гарантия не распространяется в следующих случаях:

- при повреждениях, возникающих в результате несоблюдения Покупателем руководства пользователя;
- при наличии следов вскрытия или ремонта, выполненного Покупателем или неуполномоченными на это лицами;
- при наличии механических повреждений, вызванных внешним ударным или иным воздействием;
- при повреждениях, возникших в результате неправильного хранения и транспортировки, небрежного обращения или воздействия непреодолимой силы (землетрясение, пожар, стихийные бедствия и т. д.).



55503-Н10

## Гарантийный талон

Изделие		
Модель	№ изделия	
Торговая организация	М.П.	
Дата продажи		

Изделие получено в исправном состоянии и полностью укомплектовано. Претензий к внешнему виду не имею. С условиями проведения гарантийного обслуживания ознакомлен.

Подпись покупателя	
--------------------	--

Для обращения в гарантийную мастерскую необходимо предъявить изделие и правильно заполненный гарантийный талон.

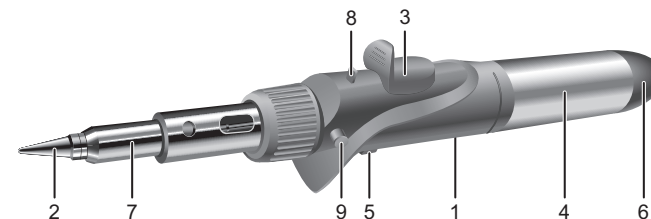
# KRAFTOOL

PROFESSIONAL

## Руководство по эксплуатации

Паяльник газовый

55503-Н10



## Схема изделия

1. Регулировочный клапан подачи газа
2. Съёмная насадка
3. Клавиша пьезоподжига
4. Корпус горелки, газовая емкость
5. Фиксатор горелки в положении ON
6. Заправочный клапан
7. Газовое сопло
8. Блокиратор случайного включения горелки
9. Кнопка временного отключения подачи газа

## Назначение и область применения

Газовый паяльник представляет собой горелку с набором насадок.

Предназначен для плавки и сварки пластиковых частей, нагрева малых металлических частей и плавки металла с низкой температурой плавления, ремонта ювелирных изделий, сгибания тонких стеклянных трубок, пайки медных трубок, сварки электронных и электротехнических элементов, где очень важна точность и легкость движений специалиста. Изделие обладает возможностью выбора температурного режима, что позволяет максимально соответствовать требованиям любой работы. Заправляется от баллона с бутаном, либо смеси пропана и бутана для газовых зажигалок. Штуцер баллона диаметром 2,7 мм. Универсальная горелка имеет встроенный клапан для заправки. Создает устойчивое пламя температурой до 1300 °С.

Прочтите данное руководство перед эксплуатацией изделия и сохраните его для дальнейшего использования.

Обратите внимание на предупреждающие надписи.

## Технические характеристики

Режим работы	Максимальная температура нагрева, С
Паяльник	450
Фен	600
Газовая горелка	1300

Используемый для работы изделия газ – бутан. Время полной заправки – 7-10 секунд.

По вопросам гарантии обращайтесь в уполномоченную организацию:

KRAFTOOL IVE GmbH  
Otto-Lilienthal-Str. 25, 71034 Böblingen, DEUTSCHLAND U: 2200223

МАТЕРИАЛЫ: МЕТАЛЛ, ПЛАСТИК. ПРИ ИСПОЛЬЗОВАНИИ ПО НАЗНАЧЕНИЮ ГАРАНТИЯ 12 МЕСЯЦЕВ С ДАТЫ ПОКУПКИ. МЕРЫ ПРЕДОСТОРОЖНОСТИ: СМОТРИТЕ В ИНСТРУКЦИИ ПЕРЕД ИСПОЛЬЗОВАНИЕМ УБЕДИТЕСЬ В ОТСУТСТВИИ ВПРЫСКОВ МЕХАНИЧЕСКИХ ПОВРЕЖДЕНИЙ, ЗАГРЯЗНЕНИЯ, ЧЕЛЫМ ГАЗОМ БУТАН НЕ ПОВЕРЖАЕТ МЕХАНИЧЕСКИМ И ТЕМПЕРАТУРНЫМ ВОЗДЕЙСТВИЯМ. ПРИ ВОЗНИКШИХ К ДЕФОРМАЦИИ, ИСПОЛЬЗУЙТЕ В ХОРОШО ВЕНТИЛИРУЕМОМ ПОМЕЩЕНИИ. ПРОДОЛЖИТЕЛЬНОСТЬ НЕПРЕРЫВНОЙ РАБОТЫ НЕ БОЛЕЕ 15 МИНУТ. ПО ПРОШЕСТВЕНИИ ДАННОГО ВРЕМЕНИ ДАЙТЕ ГОРЕЛКЕ ОСТЫТЬ В ТЕМНЕ 15 МИНУТ. НЕ РОНЯЙТЕ. НЕ ДОПУСКАЙТЕ ПОПАДАНИЯ ВЛАГИ. ПЕРЕД ЗАПРАВКОЙ ГОРЕЛКИ УБЕДИТЕСЬ, ЧТО ГОРЕЛКА ОСТЫЛА. ПРИ ОБНАРУЖЕНИИ НЕИСПРАВНОСТИ, ЗАМЕНИТЕ ИЗДЕЛИЕ. ПРОИЗВОДИТЕЛЬ ВРАЩАЕТСЯ ВНИМАНИЕ НА ИЗМЕНЕНИЯ В ИНСТРУКЦИИ. ХРАНИТЕ И ТРАНСПОРТИРУЙТЕ В ИНДИВИДУАЛЬНОЙ УПАКОВКЕ ПРИ Т: ОТ +5 ДО +35 °С И ОТНОСИТЕЛЬНОЙ ВЛАЖНОСТИ <85% (ПРИ +25 °С). ДОПУСТИМАЯ ТЕМПЕРАТУРА ПРИ ХРАНЕНИИ: ОТ -25 ДО +40 °С. НЕ УТИЛИЗИРОВАТЬ С БЫТОВЫМИ ОТХОДАМИ. ИДЕНТИФИКАЦИОННАЯ КОМПАНИЯ: KRAFTOOL, IVE GMBH. ГЕРМАНИЯ. СБЫТИЕ: ОТДЕЛ ПРОДАЖ, 2511 РИДАНКЕ, КРАЙТООЛ, IVE GMBH, BERGHAUSEN OTTO-LILIENTHAL-STR. 25, 71034 БӨБЛИНГЕН, ДЕУТШЦАНД. УПОЛНОМОЧЕННАЯ ОРГАНИЗАЦИЯ ПО ВОПРОСАМ КАЧЕСТВА НА ТЕРРИТОРИИ РФ ООО «КРАФТООЛ» 1274071 МОСКВА, УЛ. БОГАТЫРЬСКОЕ, Д.18А/Р/49

заполняется сервисным центром

Дата приема \_\_\_\_\_

Дата выдачи \_\_\_\_\_

М.П. \_\_\_\_\_

отрывной талон

Изделие \_\_\_\_\_

Дата продажи \_\_\_\_\_

Дата приема \_\_\_\_\_

Дата выдачи \_\_\_\_\_

Клиент \_\_\_\_\_

Комплектация	
Газовый паяльник (горелка)	1 шт.
Набор насадок	5 шт.
Коврик для чистки жал	1 шт.
Припой, 15 гр	1 шт.
Защитный колпачок	1 шт.
Руководство пользователя	1 экз.

Перед первым использованием внимательно изучите данную инструкцию по эксплуатации.

Строго соблюдайте указания по применению и технике безопасности.

Нарушение инструкции по эксплуатации и руководства по безопасности может привести к поломке оборудования или травме.

В связи с постоянной деятельностью по усовершенствованию изделия изготовитель оставляет за собой право вносить в его конструкцию незначительные изменения, не отраженные в настоящем документе и не влияющие на его эффективную и безопасную работу.

## Порядок работы

- Перед началом эксплуатации осмотрите изделие на предмет видимых механических повреждений.
- Подготовьте насадку, соответствующую виду производимых работ.
- Будьте аккуратны, держите инструмент таким образом, чтобы исключить его выпадение во время работы.
- Содержите рабочее место в чистоте, не допускайте загромождения посторонними предметами. Обеспечьте хорошее освещение рабочего места.

## ⚠ ВНИМАНИЕ

**Невыполнение правил техники безопасности может стать причиной возникновения травм и ожогов.**

## Заправка газом

Заправляется от баллона с бутаном или смесью пропана и бутана для газовых зажигалок. Штуцер баллона диаметром 2,7 мм.

- Убедитесь, что паяльник выключен и остыл.
- Несколько раз встряхните газовый баллончик.
- Вставьте носик газового баллона в заправочный клапан паяльника сверху вниз.
- Надавите носиком газового баллона на заправочный клапан паяльника, удерживайте его в этом положении в течение 10 секунд до полного заполнения резервуара паяльника.
- Когда газ начнет вытекать наружу, отсоедините носик баллона от паяльника. Процесс заправки на этом заканчивается.
- После завершения заправки, отложите паяльник на 5-10 минут для равномерного распределения газа по всему объему газового контейнера. В противном случае газ в сжиженной форме выйдет из паяльника, а не в газообразной.

- Если происходит утечка газа сразу после окончания заправки, необходимо вновь вставить носик газового баллона в заправочный клапан и надавить им на заправочный клапан – утечка газа должна прекратиться.

## Поджиг газа

- Для зажигания горелки поверните регулировочный клапан в соответствии с требуемой интенсивностью подачи газа (2-3). Нажмите на кнопку-блокиратор случайного включения и переместите клавишу пьезоподжига к центру корпуса. Убедившись, что горелка зажглась, зафиксируйте подачу газа при помощи кнопки фиксатора в положении ON. Для выключения горелки переместите регулятор подачи газа в положение 1, а кнопку-фиксатор в положение OFF. Для мгновенного временного отключения подачи газа используйте соответствующую кнопку. Убедитесь, что газ выходит из сопла горелки, и подождите его при помощи пьезоэлемента или зажигалки (в случае отсутствия пьезоэлемента в конструкции изделия).
- Не перемещайте регулятор подачи газа слишком сильно, так как сила подачи газа будет слишком большой и зажечь паяльник будет трудно.

## Выключение

Для выключения горелки переместите регулятор подачи газа в положение 1, переместите кнопку фиксатор в положение OFF.

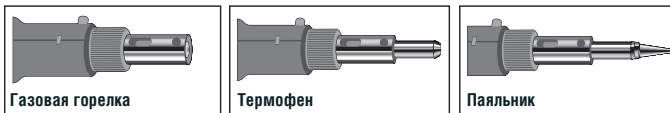
Дождитесь полного остывания изделия.

## Регулировка длины пламени

- Для увеличения длины пламени медленно перемещайте регулировочный клапан в направлении увеличения подачи газа.
- Длина пламени паяльника варьируется от 12 до 30 мм. Наивысшая температура пламени паяльника составляет около 1300 °C.
- Не используйте для работы длину пламени менее 12 мм, так как это приведет к слишком быстрому разогреву обрабатываемых поверхностей.

У вас могут возникнуть проблемы с воспламенением, если газ в контейнере паяльника будет очень холодным или его давление слишком низким. Для исправления этих ситуаций необходимо повысить давление газа в контейнере (допустимо согреть его теплом ваших рук). Ни в коем случае не согревайте контейнер огнем или горячей водой.

## Режимы работы



## Работа с изделием

Продолжительность непрерывной работы не должна превышать 15 минут. По прошествии данного времени дайте горелке остыть в течение 15 минут.

При неуверенном пламени прочистите выходное отверстие регулировочного клапана, сняв основную стандартную насадку.

Не опускайте горелку в воду! Не дотрагивайтесь до сопла горелки до тех пор, пока она окончательно не остынет. Не кладите неостывшую горелку на легковоспламеняющиеся поверхности. Во избежание несчастных случаев не разбирайте горелку и не пытайтесь ее ремонтировать или вносить изменения в конструкцию. Храните в недоступном для детей месте.

Перезарядку и хранение горелки производите в хорошо проветриваемом помещении, вдали от источников воспламенения.

При работе с горелкой используйте средства защиты: огнеупорные рукавицы и очки для пайки.

## ⚠ ВНИМАНИЕ

**Категорически запрещено использовать инструмент с поврежденным встроенным газовым баллоном, а также с неисправным механизмом подачи газа!**

## Техническое обслуживание

Так как газ бутан имеет небольшое количество примесей, необходимо время от времени производить очистку газового сопла.

Для этого необходимо выключить регулятор подачи газа, убедиться, что газовое сопло остыло, и впрыснуть сжиженный газ непосредственно из газового баллона в газовое сопло.

После работы произведите чистку поверхности инструмента (внешние части корпуса, сопло).

## Руководство по безопасности

При работе с изделием следует соблюдать следующие меры предосторожности:

- предохраняйте изделие от прямого попадания влаги, горючих и агрессивных жидкостей;
- производите замену жала при холодном паяльнике;
- во избежание получения травм и ожогов не разбирайте газовую горелку.

Ремонт изделия должен осуществлять только квалифицированный специалист.

Для заправки использовать только газ **БУТАН!**

Перед началом работы убедитесь в отсутствии видимых механических повреждений корпуса изделия.

Не оставляйте прибор нагретым до высокой температуры на длительное время, поскольку это приводит к окислению покрытия жала, что резко уменьшает его теплопроводность.

## ⚠ ВНИМАНИЕ

**Инструмент следует поместить на специальную подставку, если он не используется.**

заполняется сервисным центром

Сервисный центр \_\_\_\_\_

Мастер \_\_\_\_\_  
фамилия

Код неисправности \_\_\_\_\_

**М.П.**  
сервисного центра